

líquido como antes de intentar extraerlo.—Se aplicó entonces un vejigatorio, y despues otro sobre el costado enfermo: se procuró moderar la diarrea por los medios ordinarios y sostener con un régimen analéptico suave las fuerzas del paciente; pero todo fué inútil, porque sucumbió once dias despues de su entrada.—Ademas de los caracteres propios de la alcoholosis, hallamos en el cadáver una coleccion de serosidad perfectamente limpia que ocupaba toda la cavidad derecha, sin alteracion alguna de la pleura: el pulmon correspondiente estaba reducido al tamaño, color y consistencia del bazo; era totalmente impermeable al aire, y los bronquios reducidos á menos de la cuarta parte de sus calibrés naturales, se veian llenos de mucosidades espesas y sumamente pálidos: toda nuestra atencion y prolijidad en el exámen, fueron inútiles para descubrir en el pulmon mismo ó en los órganos contiguos la causa que redujo aquel á la inaccion.

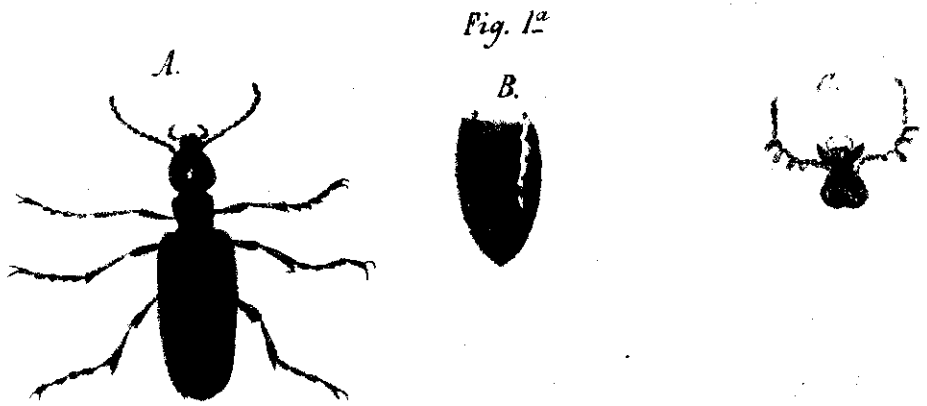
(Continuará.)

## HISTORIA NATURAL.

### Apuntes para la Monografía de los insectos vexicantes indígenas.

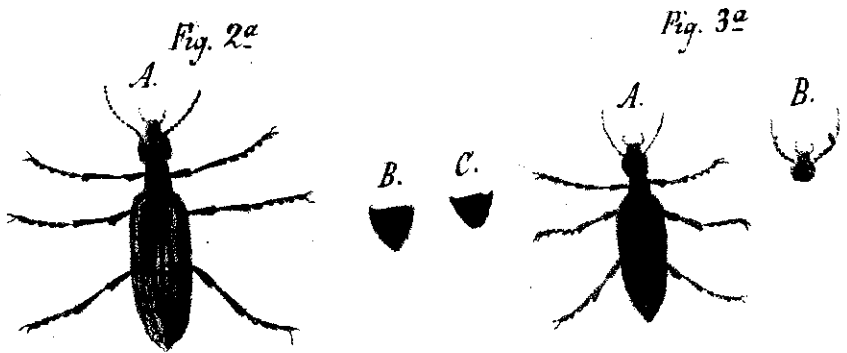
Desde que herborizando en las lomas de Tacubaya el año de 1863 encontramos la cantárida eucera y vimos la energía de las propiedades de que goza, nos propusimos hacer un estudio de los insectos vexicantes indígenas, tanto por parecernos demasiado importante llenar ese hueco de la materia médica mexicana hasta donde nuestras débiles fuerzas nos lo permitieran, cuanto porque la cantárida eucera no la hay en todos nuestros departamentos, y ademas, las cantidades que de ella se cosechan no son suficientes para el consumo de todas las boticas de México. Por otra parte, es indispensable hacer esperiencias comparativas sobre la energía de estos diversos insectos y examinar si alguno de ellos tiene la preciosa cualidad de la cantárida adspersa de Montevideo, que produce una vexicacion rápida sin obrar nunca sobre la vejiga: observaciones que esperamos pronto se harán ahora que se ha despertado felizmente entre nosotros el entusiasmo por examinar las propiedades terapéuticas de nuestras drogas indígenas, vistas hasta hoy con tan inmerecido desprecio, como algun periódico extranjero nos ha criticado ya; pero para ello es necesario conocer antes nuestra fauna vexicante: la análisis química y las observaciones clínicas vendrán despues á resolver las cuestiones que antes hemos enunciado.

Nos cabe la satisfaccion de haber sido los primeros en llamar la atencion sobre un estudio tan importante, pues desde el año de 1864 en que publicamos nuestra Memoria sobre la cantárida eucera, han aparecido en las publicaciones científicas varios artículos sobre nuevos insectos vexicantes que viven en nues-



*Cantharida eucera.*

- A. Hembra.
- B. Parte superior del abdomen.
- C. Cabeza del macho.



*Cantharida quadrinervata.*

- A. Hembra.
- B. Parte superior del ultimo anillo del abdomen del macho.
- C. Parte inferior del mismo.

*Lytta oboesa.*

- A. Hembra.
- B. Cabeza del macho.

tras ricas comarcas, y abrigamos la esperanza que antes de pocos años no se usarán en México mas que las cantáridas indígenas que ya en la capital gozan de merecida reputacion por su energía, por la seguridad de su accion y por su menor costo.

Como se verá mas adelante, varias de las especies nos han parecido nuevas, y como tales las hemos descrito, pues no las hemos hallado en las diversas obras que hemos consultado: de otras ya conocidas de los entomologistas, hemos rectificado las descripciones que de ellas se habian dado, ampliándolas cuando lo hemos creido necesario, para lo cual nos ha servido demasiado la obra de Chevrolat, intitulada: « Coleópteros de México: » de otras, como la cantárida octomaculata, no hacemos mas que mencionarlas citando las páginas de la Gaceta médica en que se hallan perfectamente descritas por nuestros compatriotas que las han estudiado.

**Cantharis Eucera. Klug-Tlayacuayatl mex.-tungaxeni. otom. pipila ciega prov.**

Cabeza negra con la mitad superior roja, cuadrada, un poco estrechada en su parte inferior, inclinada hácia adelante, truncada en el vértice, con la frente ligeramente convexa, llevando en la mitad de ella un punto negro: la mancha roja se prolonga formando un ángulo hácia la parte inferior de la cabeza, presentando en este punto una profunda depresion en forma de herradura de convexidad posterior: palpos negros, la primera articulacion muy pequeña, la última oblonga, bastante larga: en la hembra un poco menos gruesa, labio superior cuadrado con los ángulos anteriores arredondados, con pelos en su borde, capacete con una costilla transversal en su parte superior: antenas negras, en el macho, la cuarta, quinta y sexta articulacion trigonas dilatadas hácia afuera, la última oblonga y aguzada: en la hembra moniliformes, ojos negros, coselete negro un poco mas largo que ancho, liso, lustroso, escudo triangular bastante grande, élitros negros de doble longitud que el coselete, lisos á la simple vista, granuloso bajo el lente, arredondados á la estremidad, abdómen negro con dos manchas rojas sobre su parte superior que se estienden desde el segundo segmento del abdómen hasta el penúltimo, en el centro de ellas presentan cinco puntos negros correspondientes á los stigmas: patas negras, piernas ensanchadas en el tercio inferior, tarsos largos cubiertos de pelo hácia abajo. Vive en los alrededores de México, Jilotepec, Huauchinango, etc., en los meses de Julio á Setiembre sobre el chayotillo *Scicyos angularis* L. el chayote *Sc. Edulis* Sw y la calabaza *Pepo macrocarpa* Rich.

Contiene los mismos principios que la *C. officinalis*.

**Cantharida quadrinervata?—Herrg. Mend.**

Cabeza amarilla-rojiza con una línea negra en la frente, puntuada pubecente, ojos negros, capacete cubierto de pelos amarillos, labio superior negro, palpos del mismo color cubiertos de pelo amarillo con la última articulacion cilíndrica y roma, antenas cortas, negras, con la primera articulacion amarilla en

la base, en los machos; coselete convexo, del mismo color que la cabeza, con cuatro puntos negros colocados trasversalmente, en la parte posterior, sobre la línea media una depresion muy notable, escudo triangular negro, con una mancha amarilla en el macho. Elitros amarillos traslucidos, lisos á la simple vista, puntuados vistos con lente, con cuatro nervios longitudinales muy aparentes, y unas manchas negruzcas en el tercio posterior, cuyo número, magnitud y situacion es variable, torax y abdómen negros pubescentes, el último anillo de éste amarillo en la parte superior con tres manchas negras longitudinales, en la parte inferior con solo el borde amarillo en las hembras y en el macho con dos manchas amarillas laterales. Cadera negra cubierta de pelos blancos en su borde interno y en su estremidad inferior, muslo amarillo rojizo con las estremidades negras, con pelos amarillos en su borde interno, la pierna del mismo color que el muslo, llevando pelos negros en su borde y un espolon amarillo en su estremidad inferior, tarsos negros cubiertos de pelo negro: la primer articulacion mas grande, sobre todo en las patas posteriores. Vive en Pachuca, Real del Monte, Mineral del Chico, etc., sobre el garbancillo, *Lupinus elegans* H. B. En los mismos meses que la anterior.

***Lytta Obessa Chev. Epicauta Dej.***

Completamente negra y cubierta de un pelo grueso corto y ceniciento, cabeza convexa con una línea longitudinal en su parte posterior, palpos con la última articulacion claviforme deprimida en la estremidad, antenas del macho con el tercer artículo obcónico casi tan largo como el primero, cuarto y quinto de una forma semejante, pero mas pequeños; el sexto encorvado hácia dentro, con su estremidad libre y llevando en ella un ganchito blanco; sobre la parte media de su cara esterna se inserta la sétima, de tal manera, que forma un codo bastante notable: tanto esta como las siguientes articulaciones están cubiertas con un pelo igual al del cuerpo y sumamente adelgazadas: en la hembra las antenas son moniliformes. Ojos negros; en su parte anterior se encuentra una eminencia negra y lustrosa que á primera vista parece una prolongacion del mismo órgano. Coselete un poco mas largo que ancho, cuadrado, truncado y surcado en su parte posterior ligeramente arredondado cerca del cuello, más angosto que la cabeza y un poco inclinado hácia ella. Elitros doblemente mas anchos que el coselete, arredondados en las estremidades é inclinados sobre los bordes. Patas cenicientas, excepto la estremidad de las piernas y los tarsos que son negros. La primera articulacion de los tarsos de las patas anteriores, muy dilatada, larga y arredondada en su borde interno, la misma de las posteriores dos veces mas larga que la cuarta, ganchos en número de cuatro pareados y opuestos en su nacimiento. La parte inferior del cuerpo muy velluda y de un color mas claro que la superior. Vive en Atotonilco el Grande sobre la *Ypomoa variabilis?* vul. quiebra plato.—[Continuad.]

A. HERRERA.

G. MENDOZA.